



PROVA D'ACCÉS A CICLES FORMATIUS
DE GRAU SUPERIOR DE FORMACIÓ PROFESSIONAL
I DELS ENSENYAMENTS D'ESPORTS 2007

**SOLUCIONS, CRITERIS DE CORRECCIÓ
I PUNTUACIÓ DE PSICOLOGIA
SÈRIE 2**

S2_31_3

INSTRUCCIONS:

La prova consta de dues parts:

PRIMERA PART:
Comentari d'un text.

SEGONA PART:
Cal triar i resoldre tres de les cinc qüestions que es proposen.
Cal indicar clarament quins són els exercicis elegits.
En cap cas es puntuaran més dels tres exercicis elegits.

2

Primera part:
Comentari de text

Feu un comentari d'aquest text responent les qüestions següents:

1. Indiqueu a quin corrent psicològic representa o pertany.

1 PUNT

La psicoanàlisi.

2. Indiqueu un o diversos autors rellevants d'aquest corrent psicològic.

1 PUNT

Sigmund Freud

3. Expliqueu breument els antecedents de l'esmentat corrent psicològic.

1 PUNT

Fins aleshores els principals referents se centraven en la psicologia científica, o experimental que imperaven a l'època. Freud parteix de la neurologia i de la consideració que els aspectes conscients no són suficients per explicar la conducta humana.

4. Indiqueu el principi o teoria psicològica a la qual fa referència el text, i expliqueu-lo breument.

1 PUNT

El text fa referència a la primera de les dues tòpiques que Freud va elaborar sobre l'estructura de la personalitat. En aquesta tòpica Freud parteix del fet que la ment és com un aparell psíquic organitzat en uns sistemes estructurats, els quals anomena: conscient, preconscient i inconscient.

La relació entre aquests sistemes és la següent: les persones individus acostumem a guiar-nos pel principi de plaer, tenim una tendència a satisfer immediatament els desigs o pulsions de l'inconscient (l'oient avorrit a la sala es posa a riure), però també hi ha un principi de realitat que censura aquests desigs i per ajustar-se a les exigències del medi; del conscient a l'inconscient. Així el subjecte serà reprimat i expulsat de la sala a fora. Però aquest pot intentar tornar a entrar, igualment que els nostres somnis, lapsus, actes fallits, no són altra cosa que els elements censurats que de vegades mostren resistència i intenten aparèixer de nou. Per posar remei a aquest fet, l'individu fa servir allò que anomenem mecanismes de defensa (la fantasia, la projecció, la regressió, la substitució...). Hi ha un altre element entre el conscient i l'inconscient, aquest és el preconscient: un espai mig en el qual els records, desigs resten temporalment abans de passar definitivament a l'inconscient i del qual és molt fàcil tornar a passar-los a la consciència, recordar-los.

Les parts subratllades es consideren conceptes claus que haurien d'aparèixer en les respostes dels candidats.

“Suposeu que en aquesta sala i, entre el públic atent i silenciós que m’escolta, hi hagués un individu que es comportés d’una manera pertorbadora i que amb les seves rialles, exclamacions i moviments em distraigués l’atenció fins al punt de veure’m obligat a manifestar que m’era impossible continuar la conferència en aquestes circumstàncies. En sentir-me, s’aixequen uns quants espectadors i, després d’una lluita breu, fan fora del saló el pertorbador, el qual resta expulsat o «reprimat», mentre jo puc reprendre el meu discurs. Tot i això, per tal que la pertorbació no es repeteixi en el cas que l’expulsat intenti tornar a penetrar aquí dins, alguns senyors que han executat els meus desigs es queden muntant guàrdia al costat de la porta i es constitueixen d’aquesta forma en una “resistència” a conseqüència de la repressió que s’ha fet.

Si anomenem “el conscient” aquesta sala i “l’inconscient” allò que ha quedat de la porta enllà, tindreu una imatge força precisa del procés de la repressió. Suposeu, però, que l’incident entre el pertorbador i la guàrdia que hi ha a la porta de la sala no acabés aquí, doncs molt bé podria passar que l’expulsat, inflammat d’ira, continués donant-nos feina. Ja no es troba entre nosaltres, però la repressió haurà estat fins a cert punt inútil, ja que el pertorbador, des de fora, està organitzant un enrenou intolerable, i amb els crits i cops de puny contra la porta destorba la meva conferència més que no pas amb la seva conducta anterior. En aquestes circumstàncies, veuríem amb molt de goig que, per exemple, el nostre digne president, el doctor Stalley Hall, fent la funció de mediador i pacificador, sortís per parlar amb l’intractable individu, i tornés a la sala demanant-nos que li permetéssim tornar a entrar i ens garantís la seva millor conducta. Decidiríem a aixecar la repressió, restablint, així la pau i la tranquil·litat.”.

Segona part:

De les cinc preguntes que teniu a continuació escolliu-ne tres. Cada una val 2 punts.

1. La psicologia de la Gestalt, també anomenada psicologia de la forma, apareix el 1912, i les formulacions més importants d'aquest corrent psicològic les trobem en el terreny de la percepció, sistematitzades en una sèrie de principis o lleis. A continuació us presentem una taula amb les lleis de la Gestalt. Completeu la taula amb una breu explicació de cadascuna d'elles.

2 PUNTS

Llei	Explicació
Llei de la figura / fons	En una imatge tendim a focalitzar l'atenció sobre un objecte (figura) destacant-lo de la resta (fons).
Llei de la bona forma	Quan percebem tendim a reduir possibles ambigüitats o efectes distorsionadors, buscant la forma més senzilla.
Llei de la semblança	Tendim a relacionar i agrupar elements semblants.
Llei de la continuïtat	Tendim a percebre, com si fossin part de la mateixa figura, elements que guarden una continuïtat en la forma.
Llei de la proximitat	Ens permet relacionar i agrupar diferents elements que estan pròxims entre ells
Llei de tancament	Tendim a interpretar figures com a completes quan de veritat no ho estan.

Per cada llei ben explicada: 0,33 punts.

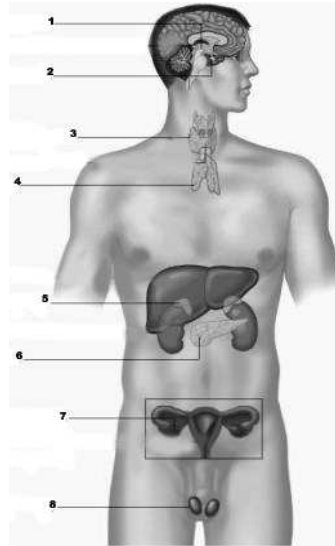
2. Indiqueu quines afirmacions són certes i quines són falses.

2 PUNTS

	V	F
a. La psicologia és la ciència que estudia el comportament o conducta i els processos mentals.	X	
b. La percepció permet atendre tota l'estimulació ambiental.		X
c. La percepció és selectiva i aquesta selecció es realitza mitjançant l'atenció.	X	
d. En la memòria primària tenim més capacitat d'emmagatzematge que en la memòria secundària.		X
e. En els experiments de Pavlov el menjar és un estímul condicionat.		X

3. Els dos sistemes que vetllen pel bon funcionament de la nostra conducta són el sistema nerviós i el sistema endocrí. A continuació us presentem un esquema dels elements més importants del sistema endocrí. Completeu amb els noms de cadascun dels elements i expliqueu breument quina és la funció de cadascun d'ells.

2 PUNTS



1. L'Hipotàlem: es pot considerar, com el centre nerviós "director" i controlador de totes les secrecions endocrines. L'Hipotàlem segrega neurohormones que són conduïdes a la hipòfisi.

2. La hipòfisi o glàndula pituïtària: és una glàndula situada a la base del crani, està connectada amb l'hipotàlem i regula a través de la secreció d'hormones el funcionament de les altres glàndules, és un pont entre el sistema nerviós i l'endocrí.

3. La Tiroides: Està situada a la part frontal del coll. La principal funció de la tiroides és la producció de l'hormona tiroxina, la qual regula el creixement, l'alçada i el desenvolupament del sistema nerviós, el funcionament sexual i el cicle menstrual.

4. Les glàndules paratiroides: són glàndules endocrines situades al coll, que produeixen la hormona paratiroidea, aquesta participa en el control de la homeòstasi del calci i el fòsfor, així com en la fisiologia dels ossos.

5. El pàncreas: és un òrgan glandular, segrega insulina per a regular la quantitat de glucosa en la sang. També produeix enzims que ajuden a la digestió dels aliments.

6. Les glàndules suprarenals: són unes glàndules endocrines, amb forma de triangle que estan situades sobre els ronyons, la seva funció és la de regular les respostes a l'estrès, a través la segregació d'hormones com l'adrenalina.

7. Els ovaris: són les gònades femenines productores d'hormones sexuals i òvuls. Estan situades a ambdós costats de l'úter. Els ovaris, a més de produir òvuls, segregen estrògens i progesterona. Aquestes hormones indueixen i mantenen els canvis físics de la pubertat i les característiques sexuals secundàries, recolzen la maduració de l'endometri uterí a l'espera de una possible implantació d'un òvul fecundat

8. Els testicles: són cada una de les dues gònades masculines, productores dels espermatozoides, i de la testosterona, hormona que és responsable dels canvis físics en l'home, de la veu i de la producció d'espermatozoides.

Per cada nom i funció posat correctament: 0,25 punts

Per cada nom posat correctament, però sense l'explicació de la funció: 0,10 punts.

4. Definiu els següents conceptes i identifiqueu-los en el cas que s'exposa.

2 PUNTS

Conceptes	Definició	Identificació en el cas exposat
Grup de referència	Aquell grup amb el qual un individu s'identifica i que utilitza com a criteri, com a model de conducta	La colla de hip hop
Grup de pertinença	El grup del qual realment forma part l'individu	La família
Minoria	Es refereix a un grup de població numèricament minoritari	El Toni i la Marta
Proposta de consens	Opinió acceptada pel grup i que en alguns casos fa canviar l'opinió inicial.	La mare proposa que hi vagi i anar a buscar-la.
Estereotip	Són generalitzacions que fan referència als grups	Les noies són molt més tranquil·les i assenyades
Majoria	Es refereix a un grup de població numèricament majoritari	Tots els seus amics
Prejudici	Valoració positiva o negativa d'un individu o d'un grup social i de tots els seus integrants pel simple fet de formar-ne part.	El pare creu que els estrangers són delinqüents.
Univers simbòlic	Un conjunt de significats compartits i fonamentals per un grup	Ballar, "rapejar", la roba

Per cada concepte definit correctament i identificat en la història: 0,25 punts

Per cada concepte identificat en la història però no definit: 0,10 punts

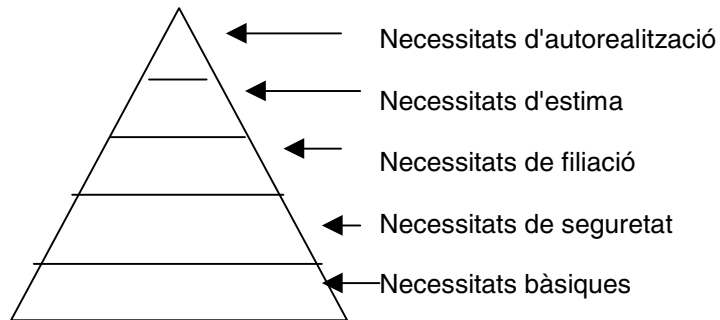
Cas:

L'Anna té disset anys i viu amb els seus pares i l'àvia. Avui hi ha un concert de hip-hop, música que a l'Anna i a tots els seus amics i amigues de la colla els encanta. De fet l'Anna vesteix i balla com si fos ja una veritable estrella del hip-hop, i fins i tot està aprenent a "rapejar". Aquesta tarda ha de demanar als pares que la deixin anar al concert. Tots els seus amics, excepte el Toni, a qui no deixen i la Marta que ha d'estudiar, hi van. Quan demana permís al pare aquest li diu que no li agrada que vagi amb aquells nois estrangers, ja que creu que són uns delinqüents. En sentir-ho l'àvia li dóna la raó i li diu que per què no es busca una colla de noies, que són molt més tranquil·les i assenyades. L'Anna no entén per què el pare és així i li demana a la mare que l'ajudi a convèncer-lo. La mare proposa que l'Anna vagi al concert i que a les dotze, quan acabi, els pares aniran a buscar-la amb el cotxe a la porta. L'Anna i el pare accepten la proposta.

5. La teoria humanística de Maslow sobre la motivació, defensa que les persones experimenten unes necessitats fonamentals que poden ser fisiològiques o de creixement, i estableix una jerarquia entre aquestes necessitats, representant-les en una piràmide.

Us proposem que dividiu aquesta piràmide en tantes porcions com tipus de necessitats existeixen, segons Maslow. Indiqueu el nom corresponent a cadascuna de les porcions.

2 PUNTS



Totes les necessitats ben anomenades i col·locades: 2 punts

4 necessitats ben anomenades i col·locades: 1,80 punts

3 necessitats ben anomenades i col·locades: 1,20 punts

2 necessitats ben anomenades i col·locades: 0,80 punts

1 necessitat ben anomenada i col·locada: 0,40 punts

Si apareix el nom d'una necessitat però no està ordenada correctament no es comptarà.